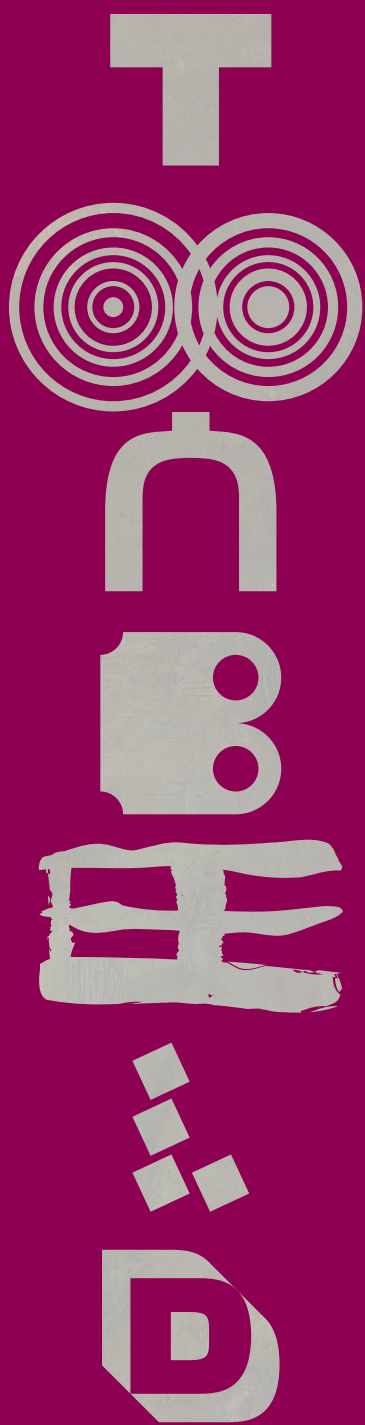
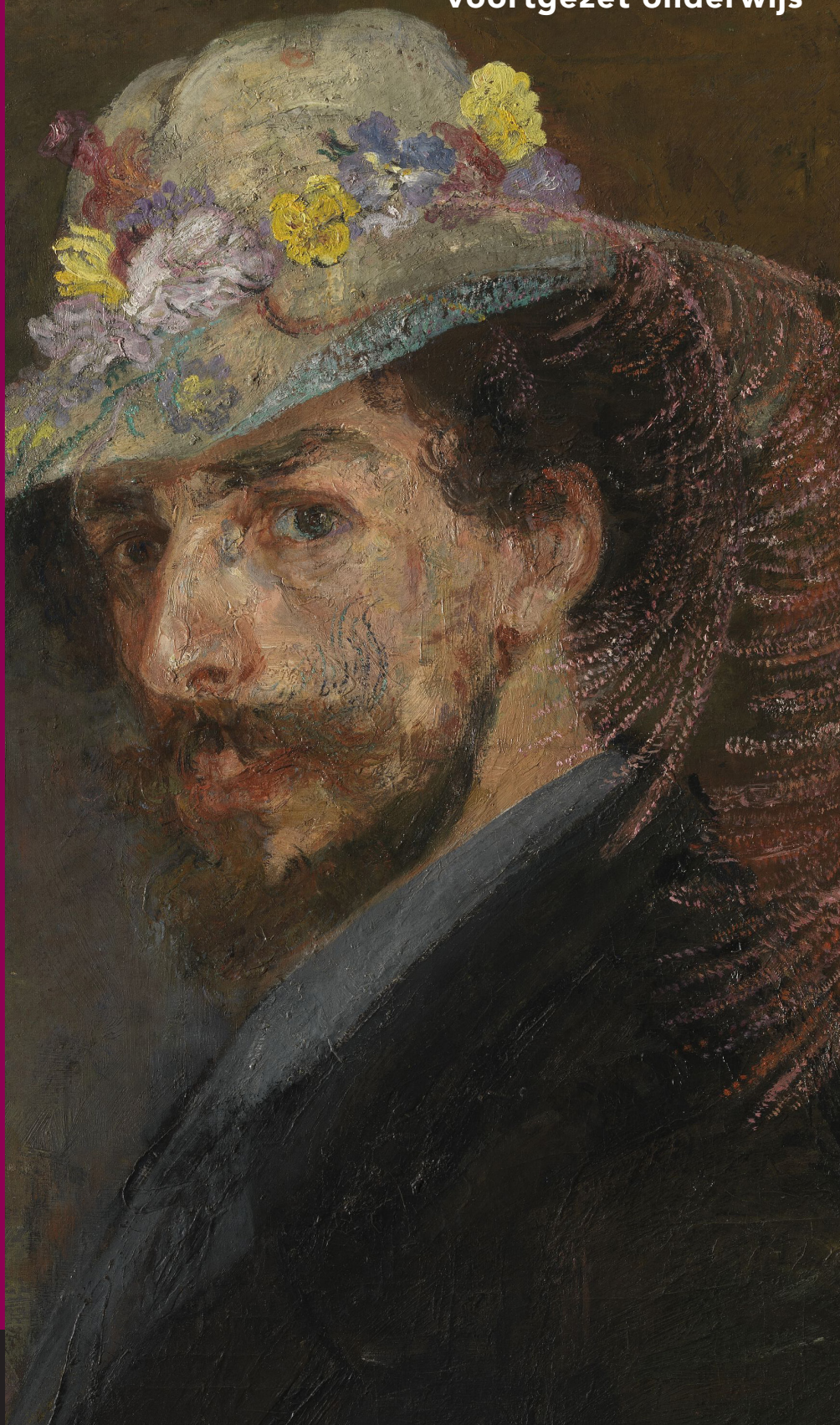


voortgezet onderwijs



lesbrief

Ensor



James Ensor: wie is dat?

James Ensor werd op 13 april 1860 geboren in Oostende, een badplaats aan de Belgische kust. Ensor is een belangrijk kunstenaar uit de Belgische geschiedenis. Alhoewel hij eerst een traditionele opleiding volgde aan de kunstacademie in Brussel werd al snel duidelijk dat hij zijn eigen pad zou bewandelen!

Hij heeft veel vernieuwing gebracht voor de manier van schilderen in zijn tijd. In tegenstelling tot veel andere kunstenaars, die één methode of stroming kozen om te schilderen, bleef Ensor experimenteren met steeds andere materialen, technieken en disciplines!

Ensor werd geïnspireerd door zijn directe omgeving: zo maakte hij schilderijen van Oostende, de kustlijn, de mensen in zijn omgeving en gebeurtenissen in die tijd.

Ensor schilderde scènes die op het eerste gezicht realistischer leken, maar ze waren vaak vervormd en karikaturaal, waardoor zijn werk eerder symbolisch of zelfs surrealistisch overkwam.

Hij portretteerde religieuze figuren en instellingen vaak op een groteske en oneerbiedige manier, met maskers, skeletten en uitvergroete emoties. Daarmee uitte hij op satirische wijze zijn kritiek op de maatschappij.



Ensor voor zijn schildersezel 40x58 (1889)

MYTHE DOODSHOOFDEN

Tijdens de Tachtigjarige Oorlog deden de Spanjaarden een poging om Oostende te bezetten. Oostende, wat nu in België ligt, was toen in handen van de Republiek der Zeven Verenigden Nederlanden. De belegering duurde wel bijna 3 jaar en aan beide kanten vielen tienduizenden doden. Hierdoor worden er tot op de dag van vandaag, bij graafwerkzaamheden, nog vaak skeletten en massagraven gevonden in de duinen van Oostende.

Men vermoedt dat een van de redenen dat Ensor zo bewust was van de dood was(en dit ook gebruikte in zijn werk) omdat hij op jonge leeftijd zo'n skelet in de duinen van Oostende is tegengekomen. Dit zou een grote indruk op hem hebben gemaakt.



Het schilderend geraamte 38x45cm (1896)

WELKE ERVARINGEN UIT JE LEVEN KAN JIJ VERWERKEN IN JE EIGEN WERK?

DOOR WELKE ERVARINGEN UIT JE LEVEN ZIE JIJ DE WERELD OM JE HEEN NU ANDERS?

Hedendaagse zonden

Ensor gebruikte in zijn kunstwerk veel symbolieken om zijn kritiek op de maatschappij uit te beelden. Zo maakte hij een reeks etsen (druktechniek) die de zeven zonden uitbeelden. De uitbeelding van de zeven zonden gaan al terug tot de Oude Grieken, maar in de 6e eeuw liet een paus ze opnieuw opstellen. Door de geschiedenis heen hebben meerdere kunstenaars deze zonden uitgebeeld zo ook Ensor.

We zijn nu ca. 100 jaar later. Hoe zouden deze zeven zonden er vandaag de dag uitzien?

DE 7 HOOFDZONDEN

1. **IJDELHEID**
2. **GIERIGHEID**
3. **LUST**
4. **JALOEZIE**
5. **VRAATZUCHT**
6. **WOEDE**
7. **LUIHEID**

KIJKEN NAAR JAMES ENSOR

Laat de leerlingen kijken naar een ets uit Ensors serie 'de zeven hoofdzonden'. Zie voorbeelden volgende pagina.

- Welke zonde is hier afgebeeld?
- Noem 3 symbolen waar dit uit blijkt
- Wat gebeurt er op de voorgrond?
- Wat gebeurt er op de achtergrond?
- Hoe zou deze zonde er vandaag de dag uitzien?

Praktisch

De leerlingen gaan aan de slag met het maken van een tekening/schilderij op A3 formaat.

Iedereen kiest één van de zeven zonden. Zorg dat elke zonde wordt gekozen! Indien dit lastig is laat je de leerlingen lootjes trekken met een zonde erop.

Het wordt een werk wat bladvullend is en waar minimaal 3 symbolen staan die de gekozen zonde representeren.

Aanpak

De leerlingen beginnen met het startblad om zo meer informatie en inspiratie te verzamelen over de zonde die ze hebben gekozen.

Daarna maken ze een klein ontwerp op A4 papier waar ze hun verzamelde ideeën uitproberen.

Wanneer er een definitief ontwerp is en er minimaal 3 elementen uit hun startblad zijn gebruikt kunnen de leerlingen aan de tekening beginnen op A3 papier. De keuze voor het materiaal is vrij (kleurpotlood, krijt, stift, waterverf of een combinatie).

Hoe zou deze zonde er vandaag de dag uitzien?



De luiheid, 1902 | ets, ingekleurd, papier 96 x 136 mm



De gulzigheid, 1904 | ets, ingekleurd, papier 91 x 145 mm



FOCUS OP SYMBOLIEK

Symbool: een beeld of teken wat iets abstracts uitbeeldt (bijvoorbeeld 'Woede' = niet tastbaar)

Door symbolen te gebruiken kan je het verhaal wat je wil versterken zonder daar woorden voor te gebruiken. Iedereen doet dit wel eens op Whatsapp. Wanneer een outfit geweldig is stuur je bijvoorbeeld vlammetjes. Of wanneer je iemand niet vertrouwd kan je een emoji van een slang sturen.

Welke elementen uit jouw dagelijkse leven staan symbool voor jouw gekozen zonde?



DE 7 HOOFDZONDEN

1. **IJDELHEID**
2. **GIERIGHEID**
3. **LUST**
4. **JALOEZIE**
5. **VRAATZUCHT**
6. **WOEDE**
7. **LUIHEID**



Voorbeelden

ijdelheid | selfies maken, cosmetische ingrepen, fitness,...

vraatzucht | fast food ketens, all you can eat,...

luiheid | bankhangen, netflix,..

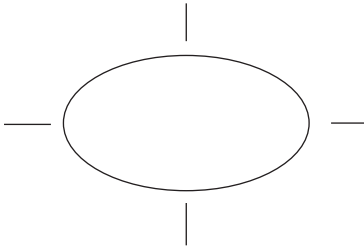
Startblad hedendaagse zonden

Welke van de zeven hoofdzonden kies je?

- IJdelheid
- Gierigheid
- Lust
- Jaloezie
- Vraatzucht
- Woede
- Luiheid

Welke symbolen passen daarbij?
(je mag ook woorden uit je mind-map gebruiken)

Maak een mind-map met woorden die passen bij jouw gekozen zonde.



Kies minimaal drie woorden/symbolen die je wilt gebruiken in je schilderij.

Startblad klaar? Ga nu verder met je ontwerp.



TOONBEELD

Bellamystraat 26a
4532 CP Terneuzen
Tel: +31(0)115-745 020
info@toonbeeld.nl
toonbeeld.nl